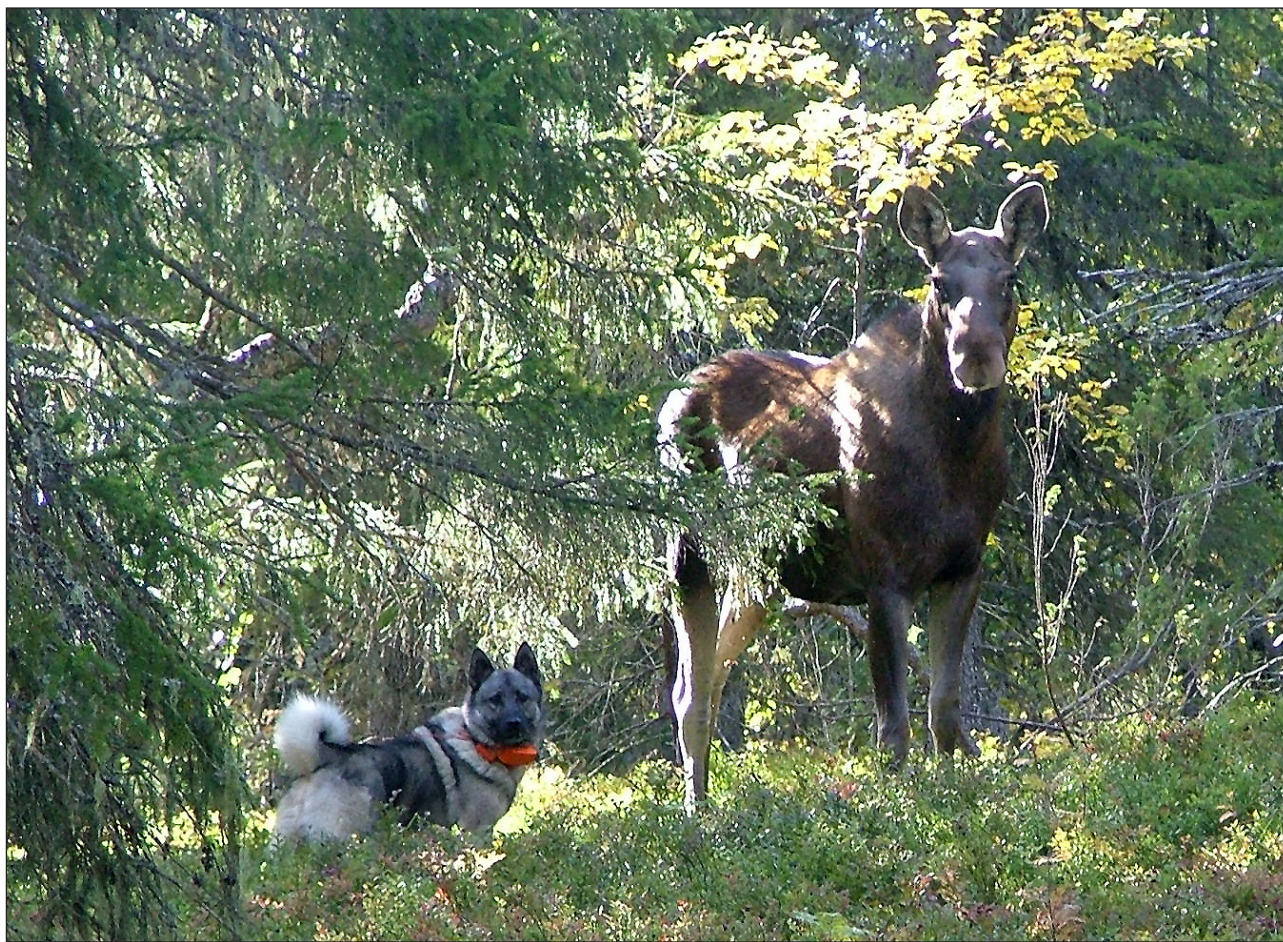


Raskompendium för

NORSK ÄLGHUND GRÅ



Utarbetat av
Svenska Älghundklubben
inför exteriördomarkonferensen 2016



Inledning

Denna publikation är tänkt som ett hjälpmedel för auktoriserade domare som dömer älghundsraser på utställning. Den är också tänkt att användas vid fortbildning av sådana domare samt vid utbildning av nya domare för raserna, likaså vara ett hjälpmedel för uppfödare, hundägare och andra intresserade.

Uppbyggnad av detta kompendium

I detta kompendium ingår den av SKK fastställda rasbeskrivningen. Standarden har genomgående markerats med fet stil.

De kommentarer som förekommer har skrivits med lättare stil och är älghundklubbens/gråhundklubbens egna åsikter.

I kompendiet ingår också bilder med tillhörande bildtexter som vi hoppas skall ge stöd för minnet om vad Älghundklubben/Gråhundklubben tycker är rätt och fel. Alla ingående bilder har fotografernas medgivande till publicering i detta kompendium och för publicering på SKK's och SÄK's hemsidor. Bildtexterna kommenterar i första hand vad som beskrivs i intilliggande text.

Kompendiet är omarbetat inför exteriörkonferensen 2016 av Anna Fors Ward och Mona Sundqvist på uppdrag av SÄK's utställningskommitté.

Övrigt tillgängligt studiematerial

Protokoll från exteriördomarkonferenser.

Innehåll

Den historiska bakgrunden om norsk älghund grå	4
Standard för norsk älghund grå	5
Ursprungsland/hemland	5
Användningsområde	5
FCI-klassifikation	5
Bakgrund/ändamål	5
Helhetsintryck	8
Viktiga måttförhållanden	8
Uppförande/karaktär	8
Huvud	8
Skallparti	9
Stop	9
Nostryffel	9
Nosparti	9
Läppar	9
Käkar/tänder	10
Ögon	10
Öron	10
Hals	11
Kropp	11
Överlinje	11
Manke	11
Rygg	11
Ländparti	12
Kors	12
Bröstkorg	12
Underlinje	12
Svans	12
Extremiteter	13
Framställ	13
Skulderblad	13
Överarm	13
Armbåge	14
Underarm	14
Mellanhand	14
Framtassar	14
Bakställ	14
Lår	14
Underben	14
Mellanfot	14
Baktassar	15
Rörelser	15
Hud	15
Päls	15
Färg	16

Storlek/vikt	17
Mankhöjd.....	17
Fel	18
Diskvalificerande fel	18
Nota bene	18
Testiklar	18

Den historiska bakgrunden om norsk älghund grå

Gråhundens rötter – Skandinaviens jaktspetsar

Gråhundens rötter hittar vi i forntidens nordliga jaktspetsar. Kynologerna började intressera sig för den Nordiska spetsen i slutet på 1800-talet och möttes av en spretig samling av varierande typer och färger. Oredan bland varianterna var total och norrmännen var snabb att ta ställning, vilket resulterade i att gråhundens första rasstandard fastställdes och stambok började föras efter bildandet av Norsk Dyrehundklubb 1899. Standarden har sedan fram till våra dagar reviderats ett antal gånger.

Norsk elghund grå (NEG), gråhunden, räknas som Norges nationalras och pryder logotypen för Norsk Kennel Klub. Tidigare var gråhunden den vanligaste älghunden i Norden, men har under 2000-talet tappat i popularitet till förmån för jämthunden både i Sverige och Finland. I Norge är den fortfarande störst av älghundsraserna.

Det visade sig att det var tillfälligheter som gjorde att det blev en norsk ras. Det kunde lika gärna ha varit en svensk. Gråhunden är lika mycket svensk som norsk. Vid unionsupplösningen skedde en förändring, som i princip innebar att Norge, på sätt och vis, la beslag på en i grunden svensk hund.

Fram till 1898 bedömdes tre raser i samma utställningsring. Norsk älghund svart, norsk älghund grå och så jämthunden men därefter sorterades de ut i färg och de gråa dömdes för sig.

Gamle Bamse Gram räknas som en av rasens stamfäder. Han köptes in från Ångermanland till Norge. I Norsk Jakthundstambok 1895 beskrivs han. "Löshund av äkta svensk gråhundstyp. Utmärkt älghund, duktig i upptaget och ihärdig i högsta grad vilka egenskaper han nedärver bra." Gamle Bamse Gram finns i de flesta stamtavlor världen över. Han var en mycket bra löshund och den hunden fick stor betydelse för aveln av den grå älghunden i Norge. Gråhundarna förekom lika frekvent inom Sverige som i Norge och att det var politik med i spelet som avgjorde att det till sist blev en norsk ras. Vid unionsbildningen var Norrmännen ute efter ikoner och norsk elghund grå blev en sådan. Om gråhundens ursprung finns mer att läsa i boken "Nordliga Jaktspetsar" av B.O Jahnsson och Rune B. Samuelsson samt i Norske Elghundklubbers Förbunds Jubileumsskrift 1999.



Standard för norsk älghund grå

FCI nr 242

Originalstandard 1997-09-18

SKK:s Standardkommitté 1998-05-26 (Ändrad nov. 2000)

Ursprungsland/hemland

Norge

Användningsområde

Jakthund

FCI-klassifikation

Grupp 5, sektion 2, Med arbetsprov

Bakgrund/ändamål

Norsk älghund grå, eller gråhund som den kallas i Sverige, är en mycket gammal spetshundsras med utpräglat jaktintresse. Rasen har sitt ursprung på den skandinaviska halvön.

Ursprungligen nyttjades gråhunden inte bara till jakt på älg utan även på exempelvis fågel och ekorre. Med älgstammens snabba utveckling är rasen numera en specialiserad älghund för i första hand löshundsjakt.

Gråhund är nordens numerärt största älghundsras.

Kommentarer

Älghundklubben har redan vid sitt bildande 1952, värnat om den rätta typen av hund. Klubben är också noga med att fastställda uttryck för typ; utmärkt, mycket god, god och godtagbar skall användas av domarna. Hundarnas mankhöjd skall mätas vid varje utställning.

I SKK:s anvisningar för bedömning framgår att den övergripande anvisningen skall vara att varje avvikelse från standarden är fel och skall bedömas i förhållande till graden av avvikelse och dess påverkan på hundens hälsa och välbefinnande samt förmåga att utföra sitt traditionella arbete. Vidare skall fel och förtjänster vägas emot varandra.

De nordiska älghundklubbarna har i samråd med uppfödare och avelsråd utarbetat en genom åren väl beprövad praxis, där vissa ej önskvärda fel bör knytas till prisnedsättning. Där denna typ av vägledning förekommer i "kommentarerna" skall detta ses som specialklubbens rekommendationer.

I denna ras har idealhöjden angetts för de båda könen.

Rekommenderad spännvidd (-1+2 från idealhöjden) för tilldelning av CK eller Cert har tillkommit för att rasen skall bibehålla ursprunglig storlek.

I dag är rasen en specialiserad älghund för löshundsjakt, men används även som björn- och vildsvinshund och i Norge även på hjort. Vissa individer används även som ledhund.

Hanhundar med utmärkt kvalitet.



Tikar med utmärkt kvalitet.



Norsk Älghund Grå

Helhetsintryck

Gråhund är en typisk spetshund, kvadratisk byggd med kort och kompakt kropp. Den skall vara spänstig och ha god resning. Öronen skall vara upprättstående. Pälsen skall vara tät och riklig, inte spretig eller lång. Svansen skall bäras väl rullad över ryggens mittlinje.

Viktiga måttförhållanden

Gråhunden skall vara kvadratisk byggd.
Skallpartiet och nospartiet skall vara ungefär lika långa.

Kommentarer

Den kvadratiske formen gör att vinklarna blir mer moderata. Det är viktigt att gråhunden är spänstig med god resning. Avsaknad av resning och i övrigt loj utstrålning sänker hundens helhetsintryck och därmed även kvalitén.

Gråhundar som är långa i kroppen, högställda, där bål och ben inte harmoniserar med varandra eller hundar som är lågställda, drar ner på typen och hundens kvalité.

Könsprägel skall vara tydlig.

Uppförande/karaktär

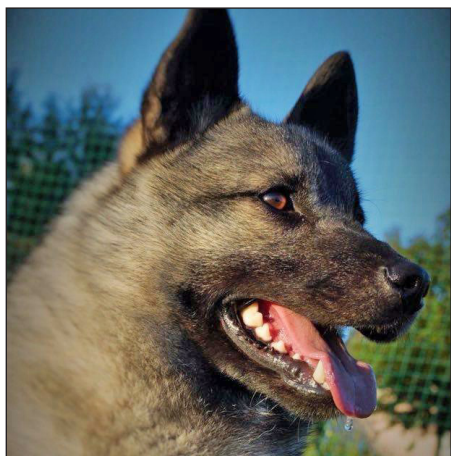
Gråhunden skall vara modig, djärv och energisk.

Kommentarer

Gråhunden måste vara modig, djärv och energisk för att klara sitt uppdrag att arbeta självständigt med älg under många timmar. Den behöver också dådkraft vilket skall synas i ringen. Den skall inte hässja, flåsa eller vara pipig.

Huvud

Huvudet skall vara torrt. Det skall vara kilformat och förhållandevis brett vid öronen.



*Hane med utmärkta rasdetaljer,
något ljusa ögon.*



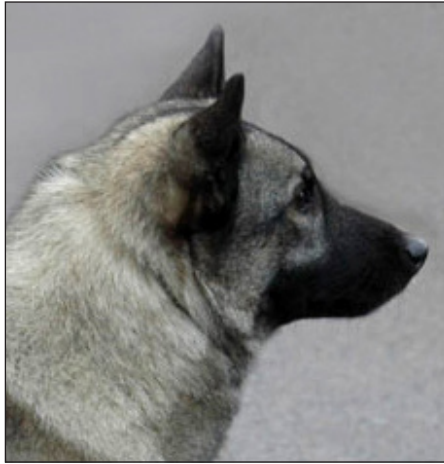
Hane med utmärkta rasdetaljer.



*Utmärkt tikhuvud
med ett vaket uttryck.*



Vackert hanhundshuvud med mörk mask, små mörka ögon och välansatta öron.



Vackert tikhuvud med mörk mask, mörka små ögon och välansatta öron.



Vackert tikhuvud med små mörka ögon, välansatta öron.

Skallparti

Skallpartiet skall vara svagt välvt.

Stop

Stopet skall vara lätt markerat.

Nostryffel

Nostryffeln skall vara svart.

Nosparti

Nospartiet skall vara jämnt avsmalnande sett såväl ovanifrån som från sidan. Nosryggen skall vara rak.

Läppar

Läpparna skall vara strama.

Kommentarer

Det är viktigt att huvudet harmoniserar med kroppen.

Brant stop eller rund panna, snipigt nosparti, kort nosparti, kort skallparti, smalt skallparti eller rynkor i pannan skall uppmärksammas och prisvalören sänkas.

Tunga huvuden, köttiga kinder, löst skinn kring kinderna samt lösa läppar är fel och skall sänka prisvalören. Kinderna skall vara flata.

Norsk Älghund Grå

Käkar/tänder

Komplett saxbett.

Kommentarer

Ett kraftigt välutvecklat bett är önskvärt. I FCI's standard framgår att gråhunden skall ha ett "komplett saxbett". Detta betyder att inga tänder får saknas, dock kan avsaknad av P 1:orna tolereras. Tångbett är en avvikelse från idealbettet och bör vara prisnedsättande. Över- eller underbett är diskvalificerande. Avsaknad av andra tänder än P 1:orna är prissänkande. Hundar med skevt eller oregelbundet bett anses som ett fel.

Bettet består inte enbart av tänder, utan också av käkarna som skall vara välutvecklade. Tandstatusen skall kontrolleras och noteras i den skriftliga kritiken.

Ögon

Ögonen skall vara mörkt bruna. De skall inte vara framträdande.

Kommentarer

Ljusa ögon förekommer, ljusa ögon är de som drar åt gult. Stora, runda och framträdande ögon förekommer och skall uppmärksammas. Detta är ett allvarligt fel och skall prissättas därefter.

Gula eller glasaktiga ögon är diskvalificerande

Öron

Öronen skall vara högt ansatta, styvt upprättstående och relativt små. Höjden skall något överstiga bredden vid basen. De skall vara spetsiga i toppen. Rörliga.

Kommentarer

Det förekommer att hundarna har för stora och tunna öron som inte är tillräckligt styva. Även mycket stora öron med tillfredsställande styvhet samt brett och lågt ansatta eller vidställda öron skall prisnedsättas. Vippande öron ses som ett fel och är prissänkande. Öronen önskas behårade på insidan, det skyddar mot kyla och insekter.

Hängöron är rasotypiskt och är diskvalificerande.



Utmärkt tikhuvud med mörk mask, små välformade ögon samt små välansatta öron.



Stora öron och snipigt nosparti.



Kraftig hals, god resning samt en fyllig halskrage.



Hund med lång kropp som ger ett högställt intryck. Stora öron. Kunde ha kraftigare nosparti. Detta är prisnedsättande anmärkningar.

Hals

Halsen skall vara medellång och kraftig med god resning. Pälsen skall bilda en fyllig krage. Halshuden skall vara stram.

Kommentarer

En kort hals, tunn muskulatur samt avsaknad av nackprofil är grova fel som sätter ner priset. Halshuden skall inte bilda halsskinn eller hakpåse.

Kropp

Kroppen skall vara kraftig, samlad och kort.

Överlinje

Överlinjen skall vara plan från manke till svansrot.

Manke

Manken skall vara välutvecklad.

Rygg

Ryggen skall vara stark, rak och kraftig.

Ländparti

Ländpartiet skall vara väl utvecklad.

Kors

Korset skall vara kraftigt och brett.

Bröstkorg

Bröstkorgen skall vara bred och djup med väl välvda revben.

Underlinje

Underlinjen skall vara nästan rak.

Kommentarer

Det förekommer hundar som är för smala i bröstet eller har dåligt förbröst. Även korta bröstkorgar förekommer. Uppdragen buklinje, eftergivande rygglinje, brant kors, tung kropp samt lång rygg är inte rastypiskt och skall prisnedsättas.

Det är viktigt att norsk älghund grå är kvadratisk och har plan rygg samt att den inte är för tung. Den får inte heller vara högställd.

Svans

Svansen skall vara kraftig, högt ansatt och relativt kort. Den skall vara tätt behårad men utan fana. Svansen skall bäras hårt rullad över ryggens mittlinje. Den yttersta leden på svansen kan inte rätas ut på den vuxna hunden.

Kommentarer

Svansen med sin hårda ihoprullning över mittlinjen är ett av gråhundens raskännetecken.

Svans som inte är korrekt ringlad över mittlinjen skall inte tilldelas CK.

Svans med fana bedöms utefter fanans storlek.

Hundar med löst ringlad, kort svans eller svans som bärs till sidan skall prisnedsättas.

Friserad svans tilldelas KEP.

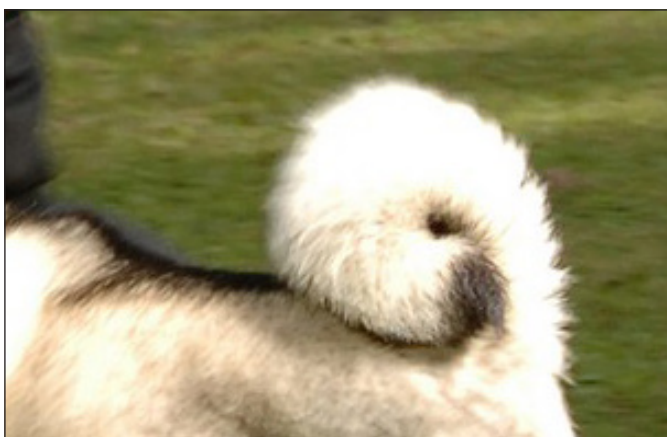
Stubbsvans är diskvalificerande.



Korrekt ringlad svans.



Korrekt ringlad svans.



*Denna svans är för kort, löst rullad och bäres till sidan.
Därför skall den prisnedsättas.*



*Denna svans är för kort, löst rullad och bäres till sidan.
Därför skall den prisnedsättas.*

Extremiteter

Kommentarer:

Ett prisnedsättande fel är klen benstomme vilket inte är rastypiskt.

Framställ

Framstället skall vara starkt med torra och raka framben.

Skulderblad

Skulderbladen skall vara snedställda.

Överarm

Överarmarna skall vara svagt snedställda.

Norsk Älghund Grå

Armbåge

Armbågarna skall ligga väl an mot kroppen och varken vara inåt- eller utåtvidna.

Underarm

Underarmarna skall vara raka sedda såväl framifrån som från sidan.

Mellanhand

Mellanhänderna skall vara raka sedda framifrån, svagt snedställda sedda från sidan.

Framtassar

Tassarna skall vara förhållandevis små, väl slutna med framåtriktade tår.

Kommentarer:

Observera att avlånga, platta eller glesa tassar nedsätter slitstyrkan och är ett prisnedsättande fel. Frambenen skall vara raka med tassarna riktade framåt. Utåtvidna framtassar är ofördelaktigt och medför prisnedsättning.

Bakställ

Bakstället skall vara starkt, torrt och kraftigt. Sett bakifrån skall det vara parallellt. Rasen skall ha för spetshundstypen normala vinklar.

Kommentarer:

Knät och hasen skall vara måttligt vinklade.

Lår

Låren skall vara muskulösa och breda.

Underben

Underbenen skall vara medellånga.

Mellanfot

I stående skall mellanfötterna inte vara ställda längre bak än i lod med svansroten.

Kommentarer:

Sporrar på bakbenen är diskvalificerande.

Borttagning av sporrar utan veterinärmedicinska skäl är förbjuden i Sverige.

Baktassar

Baktassar, se framtassar.

Rörelser

Rörelserna skall vara lätta, effektiva och parallella sedda fram- och bakifrån.

Kommentarer:

På grund av norsk älghund grå's kvadratiske kroppsbyggnad, kan den inte ha lika tydliga vinklar som de mer rektangulära älghundsraserna. Avsaknad av vinklar i skuldran, handlov, knä samt has är däremot funktionella fel och skall bedömas därefter.



Rörelserna skall vara lätta, effektiva och parallella.

Hud

Huden skall vara stram utan rynkor på huvudet.

Päls

Pälsen skall vara medellång, tät och riklig med grovt täckhår utan krusighet. På huvudet och benens framsida skall pälsen vara kort och slät. Pälsen skall vara längst på halsen, låren och frambenens baksida samt på svansen. Rikligt med underull.

Kommentar

Avsaknad av bottenull, snaggig eller vågig päls eller för lång päls är fel och drar ner hundens kvalitet. Päls i fällning bör inte vara prisnedsättande i kvalitetsbedömningen.

Norsk Älghund Grå

Färg

Mörkare eller ljusare grå. Den gråa färgen kommer av täckhårens svarta spetsar. Färgen skall vara ljusare på bröst, buk och ben, på svansens undersida, under svansroten och i selteckningen. Selteckning är en ca 5 cm bred lodrät strimma från manke till armbågsspetsen där täckhåret inte har svarta spetsar. Öronen och främre delen av nospartiet skall vara mörk (mörk mask). Strecken från ögonen till öronansättningen räknas till masken. Underullen skall ha en ren, ljust grå färg.

Kommentar

Sotiga och gula färger samt bruna inslag är prisnedsättande.

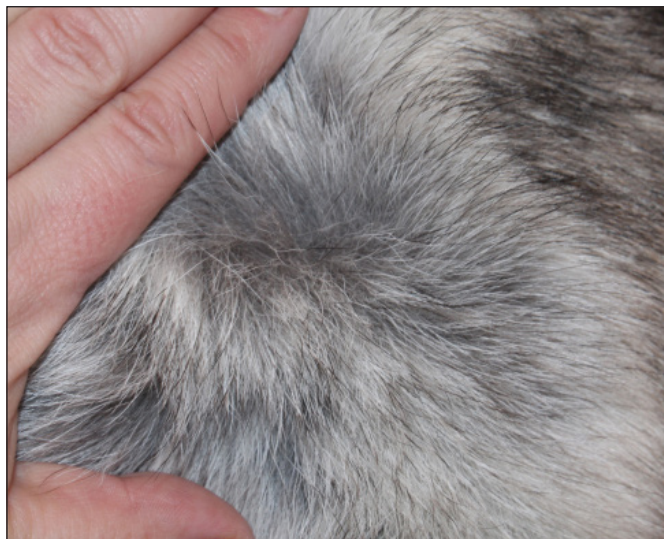
Starka avvikelser från den grå färgen skall dra ner priset rejält. Vita teckningar på käkar får inte förekomma. Vit svansspets skall prisnedsättas. Vit bröstfläck skall också prisnedsättas.

Hundar som saknar mask skall prisnedsättas.

Sotighet i underullen är starkt prisnedsättande.



*Färg som skiftar i rött medför prisnedsättning.
Även svansen är prisnedsättande.*



Oren "sotig" underull är prisnedsättande.



*Stor avvikelse från den grå färgen är kraftigt
prinsnedsättande.*



*Bra hanhundshuvud som saknar mörk mask.
Detta är prisnedsättande.*



Selteckning är en ca 5 cm bred lodrät strimma från manke till armbågspets där täckhåret inte har svarta spetsar.

Storlek/vikt

Mankhöjd

Hanhundar: idealhöjd 52 cm

Tikar: idealhöjd 49 cm

Kommentarer

Norsk älghund grå skall alltid mätas och dessutom bör det ske på så fast underlag som möjligt.

För att tilldelas CK bör mankhöjden inte vara mer än 1 cm under eller 2 cm över idealhöjden.

Mankhöjd som underskrider eller överskrider tillåtna mått, -3 cm /+4 cm från idealhöjden är diskvalificerande.



Vackert tikhuvud.

Fel

Varje avvikelse från standarden är fel och skall bedömas i förhållande till graden av avvikelse och dess påverkan på hundens hälsa och välbefinnande samt förmåga att utföra sitt traditionella arbete.

- Rund eller toppig skalle.
- För stora eller brett ansatta öron.
- Oregelbundet bett, tångbett.
- Ljusa ögon.
- Snipigt eller kort nosparti.
- Platta, lösa tassar.
- Löst rullad svans som bärs mot sidan. För kort svans.
- För långt eller för kort täckhår.
- Pälsfärg i brunt eller gult. Sotig färg. Mörk underull.
- Vit svanspets. Vit bröstfläck.
- Mjukt temperament. Stressighet.

Diskvalificerande fel

- Aggressiv eller extremt skygg.
- Hund som tydligt visar fysiska eller beteendemässiga abnormiteter skall diskvalificeras.
- Stubbsvans.
- Stor avvikelse från den grå färgen.
- Gula eller glasaktiga ögon.
- Hängande öron.
- Underbett. Överbett.
- **Sporrar på bakbenen.** *Borttagning av sporrar utan veterinärmedicinska skäl är förbjuden i Sverige.*
- Mankhöjd under 3 cm och över 4 cm från idealhöjden.

Nota bene

Endast funktionellt och kliniskt friska hundar med rastypisk konstruktion skall användas till avel.

Testiklar

Hos hanhundar måste båda testiklarna vara fullt utvecklade och normalt belägna i pungen.



Gråhund i arbete.



Hanvalp med rätt uttryck.



Tikvalp med goda exteriöra förutsättningar.



Svenska Älghundklubben
Byggnad 62, Frösö Park
832 56 Frösön



063 - 430 70



www.alghundklubben.com
info@alghundklubben.com