

Raskompendium för

# KARELSK BJÖRNHUND



Utarbetat av  
**Svenska Älghundklubben**  
inför exteriördomarkonferensen 2016



## Inledning

Denna publikation är tänkt som ett hjälpmedel för auktoriserade domare som dömer älghundsraser på utställning. Den är också tänkt att användas vid fortbildning av sådana domare samt vid utbildning av nya domare för raserna, likaså vara ett hjälpmedel för uppfödare, hundägare och andra intresserade.

## Uppbyggnad av detta kompendium

I detta kompendium ingår den av SKK fastställda rasbeskrivningen. Denna har markerats med fet stil genomgående. De kommentarer som förekommer har skrivits med lättare stil och är Älghundklubbens/Björnhundklubbens egna åsikter.

I kompendiet ingår också en del bilder med tillhörande bildtexter som vi hoppas skall ge stöd för minnet om vad Älghundklubben/Björnhundklubben tycker är rätt och fel. Alla ingående bilder har fotografernas medgivande till publicering i detta kompendium och för publicering på SKK's och SÄK's hemsidor. Bildtexterna kommenterar i första hand vad som beskrivs i intilliggande text.

Kompendiet reviderat inför domarkonferensen mars 2016 av Arvid Göransson och Mona Sundqvist på uppdrag av SÄK:s utställningskommitté.

## Övrigt tillgängligt studiematerial

Protokoll från exteriördomarkonferenser.

## Innehåll

<b>Den historiska bakgrunden om karelsk björnhund .....</b>	<b>4</b>
<b>Standard för karelsk björnhund.....</b>	<b>5</b>
<b>Användningsområde .....</b>	<b>5</b>
<b>FCI-klassifikation .....</b>	<b>5</b>
<b>Bakgrund/ändamål .....</b>	<b>5</b>
<b>Helhetsintryck .....</b>	<b>5</b>
Viktiga måttförhållanden.....	6
Uppförande/karaktär .....	7
<b>Huvud .....</b>	<b>8</b>
<b>Skallparti .....</b>	<b>8</b>
Stop.....	9
<b>Ansikte .....</b>	<b>9</b>
Nosparti.....	9
Läppar.....	9
Käkar/tänder.....	9
Kinder.....	10
Ögon .....	10
Öron .....	10
<b>Hals.....</b>	<b>10</b>
<b>Kropp.....</b>	<b>11</b>
Manke .....	11
Rygg.....	11
Ländparti .....	11
Kors.....	11
Bröstkorg.....	11
Underlinje och buk .....	11
<b>Svans.....</b>	<b>12</b>
<b>Extremiteter .....</b>	<b>12</b>
<b>Framställ .....</b>	<b>12</b>
Helhet.....	12
Skulderblad .....	12
Överarm .....	13
Armbåge.....	13
Underarm .....	13
Mellanhand.....	13
Framtassar .....	13
<b>Bakställ .....</b>	<b>13</b>
Lår .....	14
Knäled .....	14
Underben .....	14
Has/hasled .....	14
Mellanfot.....	14
Baktassar .....	14
<b>Rörelser.....</b>	<b>15</b>
<b>Hud .....</b>	<b>15</b>

# Karelsk Björnhund

---

<b>Päls</b> .....	<b>15</b>
Pälsstruktur .....	15
Färg.....	16
<b>Storlek/vikt</b> .....	<b>16</b>
Mankhöjd.....	16
Vikt .....	16
<b>Fel</b> .....	<b>17</b>
<b>Diskvalificerande fel</b> .....	<b>17</b>
<b>Nota bene</b> .....	<b>17</b>
<b>Testiklar</b> .....	<b>17</b>

## Den historiska bakgrunden om karelsk björnhund

Dagens karelska björnhund har sina rötter i Ladoga (Laatoka) i Karelen, Aunus och Viena där man använde hunden vid jakt av all slags vilt.

Fastän den i Karelen svarta hunden länge har varit känd, så kommer dess rötter från annat håll. Äldre skrifter angående hundar, både i öst och väst, pekar i detta fall mot de finsk-ugriska stammarnas (komer och syrjääni) hundar.

Rasens spridning är starkt förknippad med de finsk-ugriska folkens vandring.

Man vet att de kom som jägarfolk från söder till västra sidan av Uralbergen och floderna där senast på 900-talet.

Enligt hörsägen har komer boende vid Vienafloden haft affärsförbindelser med karelare sedan 1100-talet. Om så är fallet så är det troligt att även deras hundar har haft möjlighet att sprida sig västerut. Den långa gränsen som går genom skogslandskapet, har inte varit något hinder för rasens spridning till Finland.

Finska kennelklubben tog sig genast an arbetet med att bevara och utveckla den karelska spetshunden. Den karelska björnhundens första framträdande skedde vid Finska kennelklubbens utställning 2-3 Maj 1936. Vid utställningen i Sortavala 16 Augusti 1936 deltog även björnhundar. En milstolpe i den karelska björnhundens historia var utställningen i Sortavala den 29 Maj 1938. Förutom Musti (rasens största stamfader) deltog hundar från Olof Z. Berg och Antti Herrala. Där hittade man en vacker och duktig älg- och björnskällare, Antti Herralas ägda Jepes son Töpö, som till utseende gott och väl skulle kunna stå som modell till dagens hundar. Starten hade gått bra och allt såg ljusst ut.

Vinterkriget 1939 förstörde nästan hela stammen, eftersom största delen av hundarna fanns på det Karelska näset. Som tur var så fanns det i västra delarna av landet en liten stam som kunde bevaras. I det efterföljande fortsättningskriget återtog man förlorat under vinterkriget. Från krigsområdet hämtade man betydande material till hundstammen. Från andra sidan gränsen tog man totalt 60 hundar, av vilka 43 har deltagit i uppbyggnaden av rasen.

Störst betydelse av alla har hanarna Selki, Tuusik och Mokki samt tiken Saida haft.

Den finska stammens andel i rasen är c:a 1/3 och den från östra Karelen hämtade 2/3.

Rasen fick sitt namn Karelsk Björnhund 1936, man ville poängtera rasens bruksegenskap.

Finska kennelklubben tillsatte 1939 en arbetsgrupp som skulle ta fram rasens egenskaper.

På grundval av sina iakttagelser av stamhundarna presenterade professor Antti Tanttu, 1943

en rasbeskrivning. Med den som grund godkände man första rasstandard 14 december 1945 och namnet fastställdes till Karjalan karhukoira.

Det slutgiltiga beslutet om rasens registrering togs vid kennelklubbens årsmöte 12 maj 1946.

## Standard för karelsk björnhund

(Rasnamn i hemlandet: Karjalankarhukoira)

FCI-nummer 48

FCI-standard på engelska publicerad 2015-05-27

FCI-standard fastställd av FCI General Committee 2014-11-03

Översättning fastställd av SKK's arbetsgrupp för standardfrågor 2016-03-29

## Ursprungsland/hemland

Finland

## Användningsområde

En ställande jaktspets avsedd för jakt främst på älg och björn.

## FCI-klassifikation

Grupp 5, sektion 2. Med arbetsprov.

## Bakgrund/ändamål

Rasens ursprung anses vara komihunden, som också kallas för syrjänernas hund. Stamhundarna härstammar dock från Ladoga, Karelen, Olonets och Ryska Karelen, där de användes för jakt på allt vilt. Rasaveln påbörjades år 1936. Ändamålet var att avla fram en robust hund som skäller på storvilt. Då kom man överens om att rasens namn skall vara karelsk björnhund. Den första rasstandard fastställdes år 1945 och de första hundarna registrerades år 1946.

Numera är rasen vanlig i Finland.

### *Kommentarer*

Älghundklubben har sedan sitt bildande 1952 värnat om den rätta typen av hund. Klubben är också noga med att fastställda uttryck för typ och exteriöra detaljer (utmärkt, mycket god, god och godtagbar) användes av domarna och att hundarnas mankhöjd skall mätas noga vid varje utställning.

## Helhetsintryck

Karelsk björnhund skall vara en medelstor spets med tät päls, robust konstruktion och stark kroppsbyggnad.

# Karelsk Björnhund

## Kommentarer

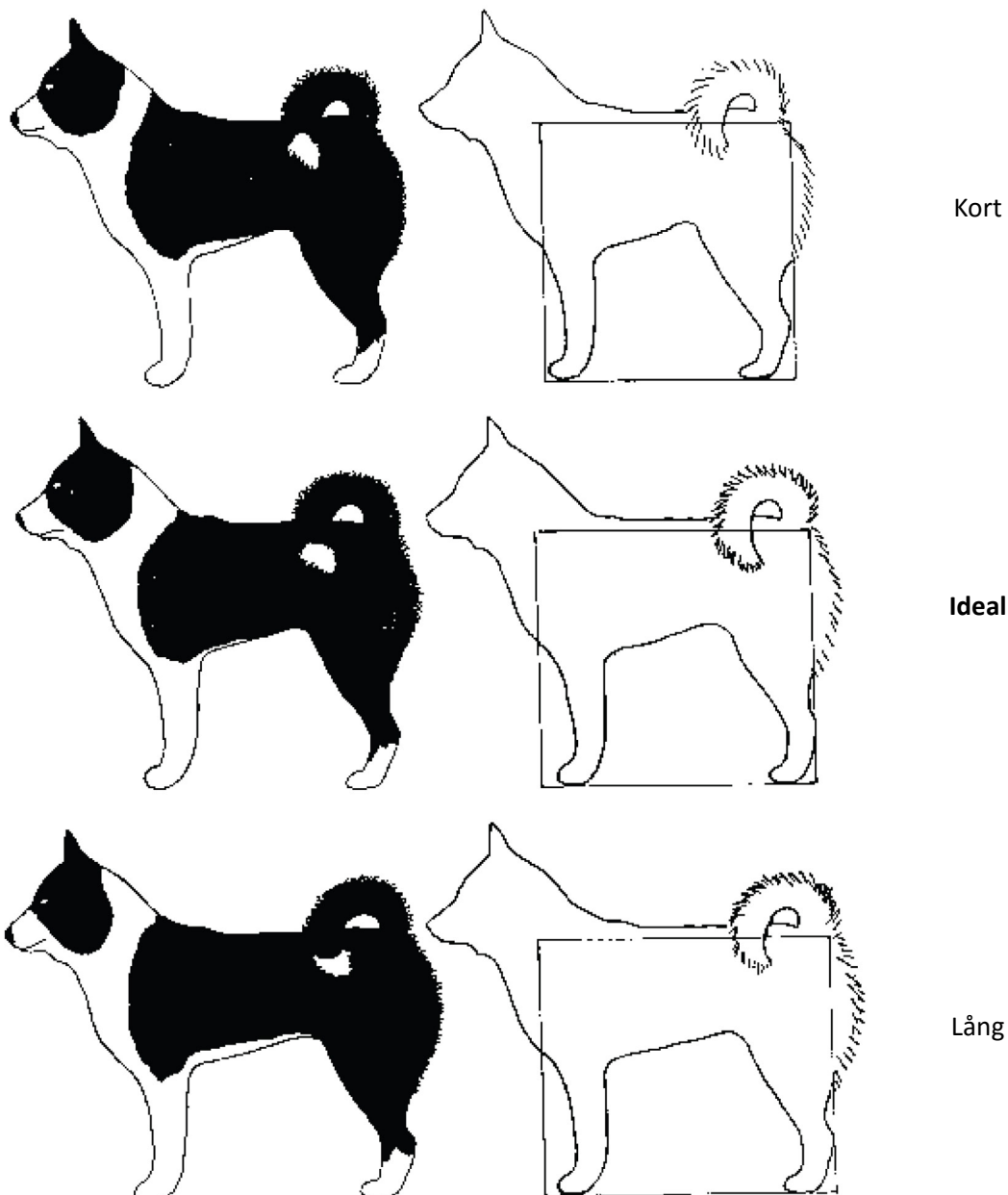
Det väsentliga för könsprägel hos en hanhund är kraftigt utvecklat huvud, kraftigt och resligt framparti, muskulös hals, i förhållande till en tik ett smalare kors och bäcken, samt något kortare länd och mer utpräglad muskulatur. Könsprägel mellan tik och hane skall vara tydligt framträdande.

## Viktiga måttförhållanden

Kroppslängden skall vara endast något större än mankhöjden. Kroppsdjupet skall vara ca hälften av mankhöjden. Förhållandet mellan nosparti och skalle skall vara ca 2:3. Skallen längd skall vara ungefär samma som dess bredd och djup.

## Kommentarer

Den karelska björnhunden är en reslig hund av medelstorlek och något längre än mankhöjden.



## Uppförande/karaktär

Karelsk björnhund skall ha intensiv jaktlust. Rasen arbetar mycket självständigt, men dock samarbetsvilligt, och markerar viltet med skall. Sinnena, i synnerhet luktsinnet, är skarpa, varför rasen lämpar sig för storviltjakt. Rasen har mycket bra orienteringssinne. Den skall ha ett jämnt temperament och vara modig och envis. Den har starkt utvecklad jaktinstinkt, är mycket självsäker och kan visa sig ranghögt mot andra hanhundar, men aldrig aggressiv mot människor. Rasen är aningen reserverad.

## Kommentarer

Till sin karaktär är den djärv och energisk men något reserverad. Att rasen är något reserverad får inte missuppfattas som vekt temperament. Hund vars mentalitet inte medger hantering på grund av aggressivitet eller extrem flyktbenägenhet skall tilldelas Disqualified. Hund som i hög grad försvårar bedömning eller mätning kan tilldelas KEP.



*Utmärkt hane med fina proportioner.  
Mycket bra överlinje och kors.*



*Utmärkt tik med utmärkt huvud, nacke och hals.  
Välkroppad. Bra päls och färg.*



*Hane av utmärkt typ.*



*Utmärkt tik med utmärkt överlinje. Välvinklad.  
Kunde dock ha en nyans mörkare ögon.*

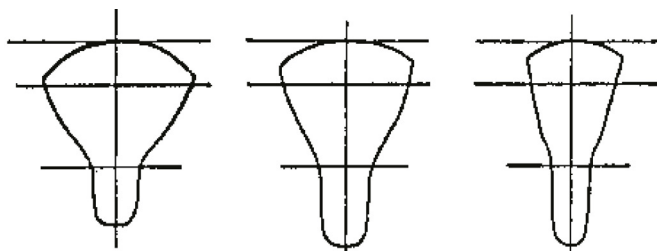
# Karelsk Björnhund

## Huvud

Huvudet skall inte vara särskilt långt, framifrån sett skall det vara triangelformat.

### Kommentarer

Huvudformen skall vara som en trubbig kil (stympad kon). Uppmärksamhet bör fästas till huvudets form som skall vara koniskt. Vanliga fel är ett alltför smalt eller alltför köttigt huvud. Litet, lätt och kilformat (inte triangelformat) är prisnedsättande fel. Samma gäller ett för tungt och grovt huvud. Huvudet skall hålla tydlig könsprägel.



För tungt och grovt

Ideal

För lätt och kilformat

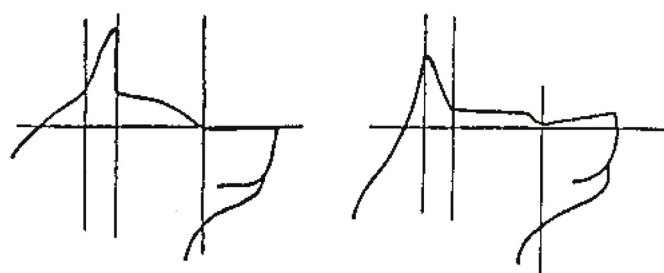
## Skallparti

### Skalle

Skallen skall vara bred sedd framifrån, från sidan sett något välvd, bredast mellan öronen. Pannfåran skall knappt vara synlig. Ögonbrynsbågarna skall vara endast svagt utvecklade.

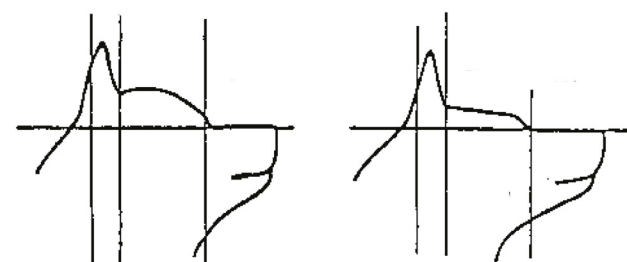
### Kommentarer

Kraftigt välvd hjässa är inte önskvärt.



Utmärkt

Uppnäst och flack  
hjässa



Kraftigt välvd hjässa  
och kort nosparti

Långsträckt med  
långt nosparti



## Stop

Stopet skall inte vara uttalat, tämligen långt och gradvis välvt mot skallen.

## Ansikte

### Nostryffel

Nostryffeln skall vara stor och svart.

#### *Kommentarer*

Spräcklig eller köttfärgad nostryffel och läppar är fel och bör sänka prissättningen kraftigt.

## Nosparti

Nospartiet skall vara djupt och endast svagt avsmalnade mot nospetsen. Nosryggen skall vara rak.

#### *Kommentarer*

Hunden skall inte ha ett för långt eller lätt och spetsigt nosparti. Detta är fel som sänker prisvärden.

## Läppar

Läpparna skall vara tämligen tunna och åtliggande.

#### *Kommentarer*

Läpparna skall sluta väl intill käkarna.

## Käkar/tänder

Käkarna skall vara mycket kraftiga. Tänderna skall vara väl utvecklade och regelbundet ansatta. Normalt tandschema. Väl slutet saxbett.

#### *Kommentarer*

Ett kraftigt välutvecklat bett är önskvärt. Tångbett, dvs. ett bett i vilket över- och underkäkens framtänder möts egg mot egg är en avvikelse från idealbettet och en hund med sådant bett bör inte tilldelas CK. Dock kan avsaknad av P 1:orna och M3 tolereras. Avsaknad av andra tänder är fel och skall vara prisnedsättande. Hundar med skevt eller oregelmässigt bett skall inte premieras högt. Över- eller underbett är diskvalificerande. Bettet består inte enbart av tänder, utan också av käkarna som skall vara välutvecklade. Det är viktigt att underkäken är tillräckligt bred och normalt utvecklad. Tandstatusen skall kontrolleras noga.

# Karelsk Björnhund

## Kinder

Okbågarna skall vara väl utvecklade.

## Ögon

Ögonen skall vara relativt små och något ovala. Färgen skall vara brun i olika nyanser. Uttrycket skall vara alert och skarpt.

### *Kommentarer*

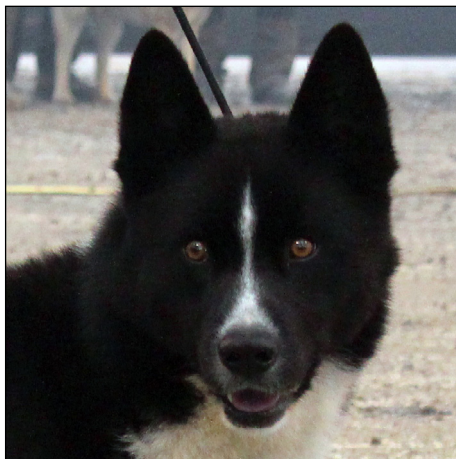
Det förekommer hundar med alltför ljusa ögon. Ljusa/gula ögon sänker prisvärden beroende på felets grad. Utåtstående, stora eller runda ögon stör helheten och sänker prisvärden. Blå ögon är diskvalificerande. Inslag av blått i ögonen är fel som skall vara kraftigt prisnedsättande.

## Öron

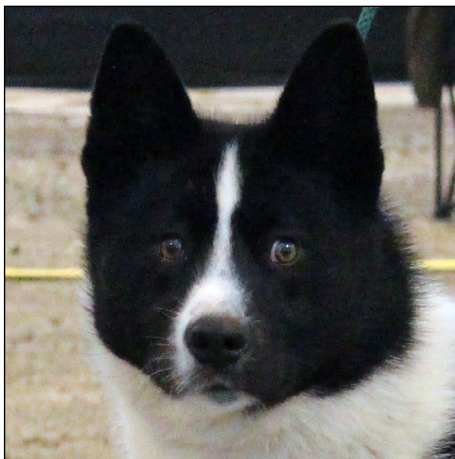
Öronen skall vara upprättstående, relativt högt ansatta, medelstora med något rundade spetsar.

### *Kommentarer*

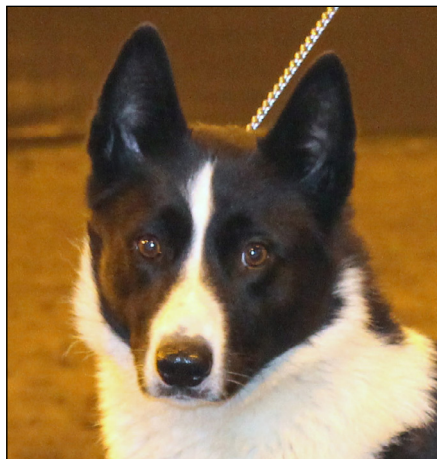
Öronen skall vara riktade en aning från varandra. Brett ställda, stora och spetsiga öron drar ner prisvärden beroende på felets art. Mjuka öron är inte önskvärda och skall vara kraftigt prisnedsättande. Slappa öronspetsar och hängande öron är diskvalificerande.



*Hane med mycket bra proportioner i huvudet, korrekt burna öron men något runda ögon.*



*Hane med utmärkta proportioner i huvudet, korrekt burna öron men något runda ögon.*



*Tik med utmärkta proportioner i huvudet och tydlig könsprägel, korrekt burna men något stora öron.*

## Hals

Halsen skall vara muskulös, medellång, välvd och täckt av tjock päls.

### *Kommentarer*

Det förekommer för långa eller för korta och muskelfattiga halsar vilket skall uppmärksammas. Löst halsskinn är fel som skall vara prisnedsättande i förhållande till graden av avvikelser.

## Kropp

### *Kommentarer*

För lätt eller för tung kropp drar ner prisvalören.

## Manke

Manken skall vara tydligt markerad, i synnerhet hos hanhundar.

## Rygg

Ryggen skall vara plan och muskulös.

### *Kommentarer*

Rygglinjen skall vara jämn och obetydligt välvd över ländpartiet. Den får varken vara sänkt eller uppskjuten. För lång rygg eller för kort rygg påverkar prisvalören kraftigt beroende på felets grad.

## Ländparti

Ländpartiet skall vara kort och muskulöst.

## Kors

Korset skall vara brett, kraftigt och svagt sluttande.

## Bröstkorg

Bröstkorgen skall vara rymlig, inte påtagligt bred, relativt lång och nå ungefär till armbågen. Revbenen skall vara något välvda. Förbröstitet skall vara tydligt, dock inte särskilt framträdande.

### *Kommentarer*

Ett tunt muskelfattigt bröstparti påverkar prisvalören kraftigt beroende på felets grad. För djup eller tunnformad bröstkorg drar ner prisvalören.

## Underlinje och buk

Buklinjen skall vara något uppdragen.

# Karelsk Björnhund

## Svans

Svensen skall vara högt ansatt, medellång och böjd över ryggen så att svansspetsen vidrör endera sidan av bålen eller ryggen. Medfödd stubbsvans accepteras och är likvärdig med en naturligt lång svans.

### Kommentarer

Svensen skall nå ner till hasen eller något kortare. Tunn piskformad svans är inte önskvärd. Svans som är som en skära eller sabelformad och inte vidrör ryggen eller ena sidan av bålen är fel och skall bedömas i förhållande till avvikelser. Hårt ringlad s.k gråhundssvans är inte önskvärd och skall vara starkt prisnedsättande. Det förekommer medfödda stubbsvansade hundar i rasen vilka är likvärdiga dem med lång svans. I Finland kan CK/Cert tilldelas hund med stubbsvans vilket också är möjligt i Sverige. Ungefär 3 % av alla födda har medfödd stubbsvans och ca 1/3 av dessa visas på utställning.



Utmärkt buren svans.



Svans som inte får vara så mycket hårdare ringlad.



Tik med stubbsvans.

## Extremiteter

### Framställ

#### Helhet

Frambenen skall vara kraftiga med stark benstomme. Framifrån sett skall de vara raka och parallella. Överarmen och skulderbladet skall vara lika långa, men underarmen något längre.

### Kommentarer

Såväl fram- som bakbenen skall vara välvinklade samt parallella. Klen benstomme är fel som drar ner priset i förhållande till graden av avvikelse. Frambenen skall vara raka med tassarna riktade framåt. Utåtvridna framtassar är ofördelaktigt.

### Skulderblad

Skulderbladet skall vara relativt snedställt och muskulöst.

## ***Kommentarer***

Mycket branta skuldror med dåligt förbröst tyder oftast på en alltför dålig vinkling fram och är fel som skall bedömas i förhållande till avvikelse.

## **Överarm**

Överarmen skall vara något snedställd och kraftig.

## **Armbåge**

Armbågen skall vara rakt bakåtriktad och befinna sig på en lodrät linje som är dragen från skulderbladets högsta punkt.

## **Underarm**

Frambenen skall vara kraftiga och lodräta.

## **Mellanhand**

Mellanhanden skall vara medellång, något snedställd och elastisk.

## ***Kommentarer***

Veka handlovar är fel som är prisnedsättande i förhållande till graden av avvikelse.

## **Framtassar**

Framtassarna skall vara fasta, väl välvda, rundade och framåtriktade. Trampdynorna skall vara spänstiga och på sidorna täckta av tät hårbeklädnad.

## ***Kommentarer***

Det skall observeras att tassarna är väl slutna och framåtriktade. Spretande tår samt avlånga platta tassar skall sänka priset kraftigt.

## **Bakställ**

### **Helhet**

Bakbenen skall vara kraftiga och muskulösa, bakifrån sett raka och parallella.

# Karelsk Björnhund

## Lår

Låren skall vara breda och långa med kraftig muskulatur.

## Knäled

Knäleden skall vara framåtriktad och knävinkeln medelstor. Bakbenets främre kant skall bilda en mjuk vinkel.

## Underben

Underbenet skall vara långt och muskulöst.

## Has/hasled

Hasen skall vara lågt ansatt med tydlig vinkling.

## Mellanfot

Mellanfoten skall vara kort, kraftig och lodrät.

## Baktassar

Baktassarna skall vara fasta, något längre och mindre välvda än framtassarna. Trampdynorna skall vara spänstiga och på sidorna täckta av tät hårbeklädnad.



*Utmärkt hane med utmärkta proportioner höjd/längd, stark överlinje. Utmärkt kors, svans och vinklar.*



*Utmärkt tik med utmärkta proportioner och med mycket bra hals, rygg och svans. Välvinklad.*

## Kommentarer

Benstommen skall vara tillräckligt grov och benen korrekt ställda. Sporrar på bakbenen är ofördelaktigt för en jagande hund. Därför bör hundar med sporrar på bakbenen inte tilldelas CK. Tunn benstomme, raka vinklar i has och framställ och icke parallella ben är allvarliga fel och sänker prisvalören. Högställd has och lång mellanfot drar ner prisvalören. För böjd mellanfot och långa baktassar s.k björnfot drar ner prisvalören. Flata, tunna tassar samt spretiga tår är allvarliga fel och drar ner prisvalören.



*Hane med fin helhet.  
Har dock något kort hals och brant skuldra.*



*Välkroppad tik med passande benstomme.*

## Rörelser

Rörelserna skall vara lätta, uthålliga och täcka mycket mark. Rasen byter lätt gångart från trav till galopp, vilket är den naturliga gångarten. Benen skall röra sig parallellt.

## Kommentarer

Det är av stor vikt att karelska björnhunden är välvinklad för att få korrekta rörelser. Såväl dåligt vinklade som övervinklade hundar med underställda bakbensrörelser får inte premieras högt.

## Hud

Huden skall överallt vara åtsmitande och utan rynkor.

## Päls

### Pälsstruktur

Täckhåret skall vara grovt och rakt. På halsen, ryggen och lårens baksidor skall pälsen vara längre än på andra ställen. Underullen skall vara mjuk och tät.

# Karelsk Björnhund

## *Kommentarer*

Täckhåren skall vara glatta och hårda samt upprättstående. Pälsen är ofta för kort och åtliggande. Päls som bildar fana drar ner prisvalören. Tunn och kort päls typ snagg är inte önskvärt. Lång och vågig päls är fel som skall vara prisnedsättande i förhållande till avvikelserna då den inte är lika funktionell som den rätta pälsstrukturen som beskrivs i standardtexten.

## Färg

Färgen skall vara svart, som kan vara matt eller något brunskiftande; oftast med skarpt avgränsade vita tecken på huvudet, halsen, bröstet, buken och benen.

## *Kommentarer*

Den skall vara svart med skarpt avgränsade vita tecken. Underullen och täckhårets spetsar får skifta lite i brunt. För mycket vita inslag eller grått inslag (vargfärgat) är fel som skall sänka priset i förhållande av graden till avvikelse. Vitt över 50 % med svarta fläckar drar ner prisvalören. Övertecknad vit är fel som förtar helheten och skall vara prisnedsättande i förhållande till graden av avvikelse. Önskvärt om förhållandet mellan svart/vit noteras i % i den skrivna kritiken, exempelvis 80/20.

För mycket brunfärgad drar ner prisvalören. Svarta prickar i det vita påverkar helhetsintrycket och bör inte tilldelas CK. Färger som inte standarden nämner är diskvalificerande.

## Storlek/vikt

### Mankhöjd

Hanhundar: 54–60 cm, idealhöjd 57 cm

Tikar: 49–55 cm, idealhöjd 52 cm

### Vikt

Hanhundar: idealvikt 25–28 kg

Tikar: idealvikt 17–20 kg



## Fel

**FEL:** Varje avvikelse från standarden är fel och skall bedömas i förhållande till graden av avvikelse och dess påverkan på hundens hälsa och välbefinnande samt förmåga att utföra sitt traditionella arbete.

- Klen benstomme.
- Smalt skallparti.
- Kraftigt välvd hjässa.
- Snipigt nosparti.
- Saknade tänder, undantaget PM1 och M3.
- Gula ögon.
- Mjuka öron eller fladdermusöron.
- Löst halsskinn.
- För djup eller tunnformad bröstorg.
- Branta skuldror.
- Raka hasleder och platta tassar.
- Övervägande vit päls med svarta markeringar eller inslag av trefärgat hår, s.k. varghår.
- Kraftig prickighet i de vita partierna.
- Vågig päls.
- Rak eller bristfälligt böjd svans.
- Något vekt temperament.

## Diskvalificerande fel

- Aggressiv eller extremt skygg.
- Hund som tydligt visar fysiska eller beteendemässiga abnormiteter skall diskvalificeras.
- Över- eller underbett.
- Blå ögon.
- Öron som är helt eller delvis hängande.
- Andra färger än dem i standarden.

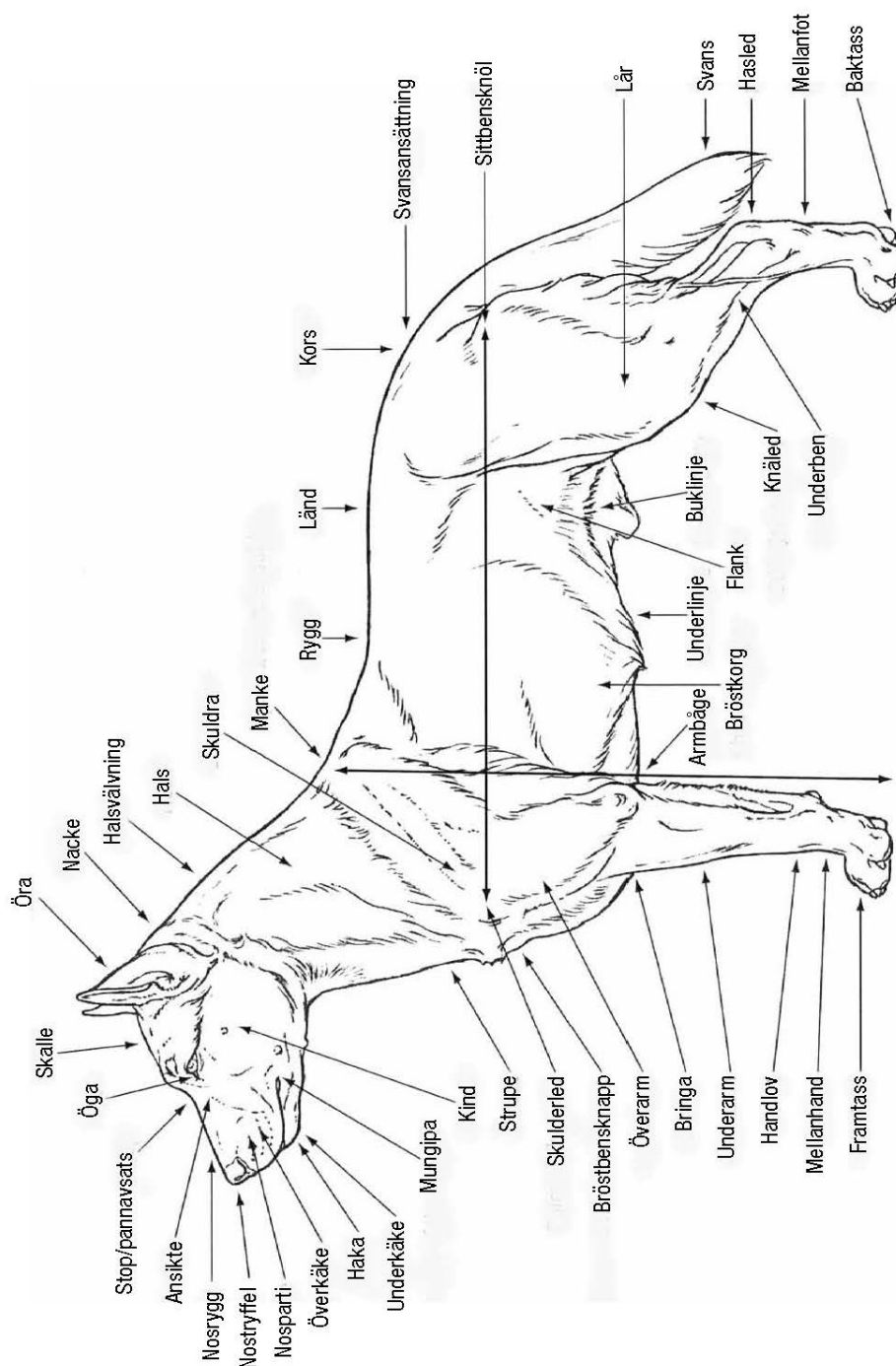
## Nota bene

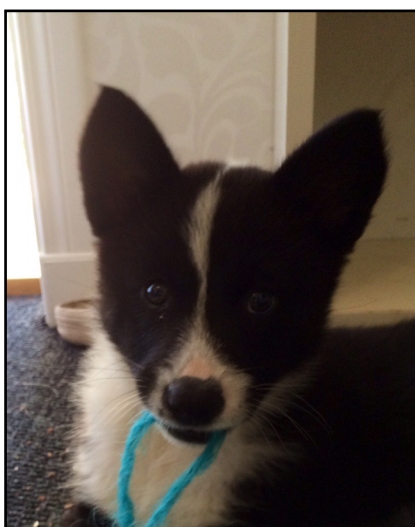
Endast funktionellt och kliniskt friska hundar med rastypisk konstruktion skall användas till avel.

## Testiklar

Hos hanhundar måste båda testiklarna vara fullt utvecklade och normalt belägna i pungen.

# Karelsk Björnhund





Svenska Älghundklubben  
Byggnad 62, Frösö Park  
832 56 Frösön



063 - 430 70



[www.alghundklubben.com](http://www.alghundklubben.com)  
[info@alghundklubben.com](mailto:info@alghundklubben.com)